

RIFACE 2017

Saint-Germain au Mont d'Or

Concours Féérique

Thème :

Composer un problème (direct, aidé, inverse, aidé-inverse, réflexe, direct de série, aidé de série, inverse de série ou réflexe de série), se terminant par un mat ou un pat, avec la condition féérique SneK **adverse**.

Aucune autre condition féérique n'est autorisée. Aucune pièce féérique n'est autorisée à l'exception du Cavalier Royal, du Fou Royal, de la Tour Royale ou de la Dame Royale.

(Juge : Jérôme Auclair)

*Directmate, helpmate, selfmate, helpselfmate, reflexmate, seriesmate, serieshelpmate, seriesselfmate or seriesreflexmate using the **opposite** SneK condition.*

No other fairy condition is allowed. No fairy piece is allowed but the Royal Knight, the Royal Bishop, the Royal Tower or the Royal Queen.

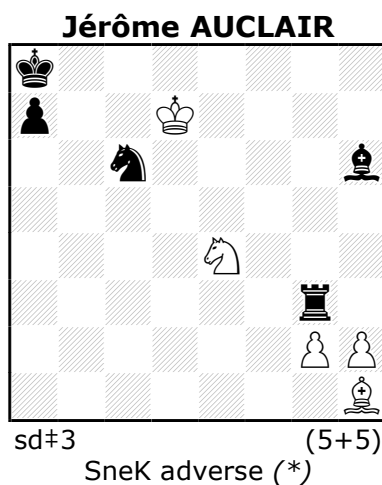
(Judge : Jérôme Auclair)

Date limite d'envoi des problèmes : Dimanche 4 juin 2017 - **15h00**.

e-mail : RIFACE.2017@gmail.com

Un seul problème par auteur ne participant pas à la RIFACE.

Only one work by author not participating to the RIFACE.



1.h×g3(Th1) 2.T×h6(Fé4) 3.F×ç6(CRd7)‡

(*) La condition est vérifiable avec WinChloé / The Conditison is verifiable with WinChloe

Snek adverse :

Quand un camp capture une Dame, il transforme (s'il en a une) une de ses Tours, qui peut être royale, en Dame.

Quand un camp capture une Tour, il transforme (s'il en a un) un de ses Fous, qui peut être royal, en Tour.

Quand un camp capture un Fou, il transforme (s'il en a un) un de ses Cavaliers, qui peut être royal, en Fou.

Quand un camp capture un Cavalier, son Roi (mais pas une autre Pièce Royale) se transforme en Cavalier royal.

Quand un camp capture un Pion, son éventuelle pièce royale se transforme en Roi.

Opposite Snek :

In case of capture of a Queen, the capturing side changes (If it exists) one of his Towers, which can be Royal Tower, into Queen.

In case of capture of a Tower, the capturing side changes (If it exists) one of his Bishops, which can be Royal Bishop, into Tower.

In case of capture of a Bishop, the capturing side changes (If it exists) one of his Knight, which can be Royal Knight, into Bishop.

In case of capture of a Knight, the capturing side changes his King (but not an other Royal Piece) into Royal Knight.

In case of capture of a Pawn, the capturing side changes (If it exists) his Royal Piece into King.