

SAINT-GERMAIN-AU-MONT-D'OR 2016

par Laurent Riguet et Jérôme Auclair

Ont participé à cette 37^{ème} RIFACE : Jérôme AUCLAIR, André BANTEGNIE et sa femme Lucile, Lionel BELIN, Marco BONAVOGLIA (Italie), Alain BROBECKER, Michel CAILLAUD, Matthias CARNO, Yves CHEYLAN et sa femme Marie-Anne, Jacques DUPIN, Axel GILBERT, Maryan KERHUEL, Jörg KUHLMANN (Allemagne), Thierry LE GLEUHER, Laurent RIGUET, Philippe ROUZAUD, Pierre TRITTEN, Pascal WASSONG, Garen YACOUBIAN et son amie Christine BAYS.

Cette 37^{ème} RIFACE était la seconde à Saint-Germain-au-Mont-d'Or, où, du fait de la fermeture du centre de Messigny, nous nous apprêtons à revenir pendant un bout de temps. En effet, cet emplacement convient à tout le monde, même si cette année le groupe avec qui nous partageons le centre était un peu bruyant au moment des repas.

La participation a été la même que à celle de l'an passé, avec 19 problémistes. D'une part, nous avons appris le décès de Philippe Robert survenu juste avant la RIFACE (et pour lequel tous les participants présentent leurs condoléances à son épouse), Alexandros Dimitriadis n'est pas revenu cette année et Bernard Montangerand qui devait passer nous voir avec ses amis Lyonnais Lionel Belin et Matthias Carno (que nous avons eu beaucoup de plaisir à voir revenir) en a été empêché par une entorse malencontreuse. Mais d'autre part, nous avons eu le plaisir de revoir Alain Brobecker, Jacques Dupin et Thierry Le Gleuher.

Notons que l'an passé je n'avais comptabilisé que 18 problémistes dans mon compte-rendu et non 19 ! En effet, j'avais omis de compter Christine Bays dans les problémistes, car je l'avais comptée comme simple conjointe accompagnant Garen. Cette année, elle me l'a fait remarquer de la plus belle façon qui soit en finissant devant moi au Championnat de France de Solutions... À l'avenir, j'essaierai de ne plus oublier de la compter comme problémiste !

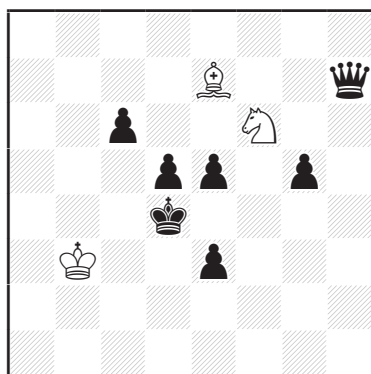
Alexandros Dimitriadis (Suisse) n'est pas revenu, mais nous espérons bien le revoir l'an prochain accompagné d'autres solutionnistes étrangers souhaitant marquer des points à la «World Solving Cup» à laquelle il a été décidé d'inscrire le Championnat de France l'an prochain. Du coup, le Championnat de France de Solutions sera permuté avec le Championnat de France de Solutions d'Analyse Rétrograde et aura lieu le samedi après-midi.

Nous avons eu la surprise de ne pas avoir la même salle que l'an passé, la Salle Saint-Germain du rez-de-chaussée étant occupée le vendredi. Du coup, nous avons utilisé la salle Saint-Amour du 1er étage, qui est légèrement plus petite, mais a très bien convenu à nos activités (nous avons d'ailleurs préféré ne pas tout déménager lorsqu'il nous a été proposé de revenir au rez-de-chaussée). L'an prochain, je demanderai à bien avoir la salle Saint-Germain qui est quand même plus pratique, puisque donnant sur le jardin et en face du bar et sans escalier, mais nous avons ainsi pu voir qu'en louant les deux salles le samedi après-midi, nous pouvions sans problème accueillir un plus grand nombre de solutionnistes pour le Championnat de France de Solutions.

(■ Jérôme Auclair)

P. Tritten

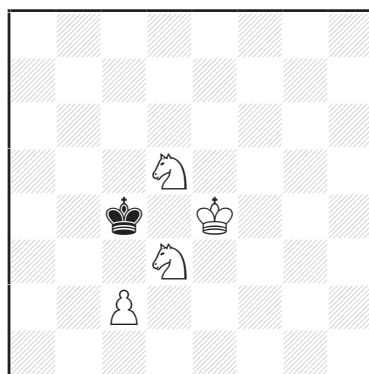
St-Germain-au-Mont-d'Or 2016
1° Mention d'Honneur



h#2 2.1.1.1. (3+7) C+
Einstein, Circé Parrain

C. Pacurar & A. Storisteanu

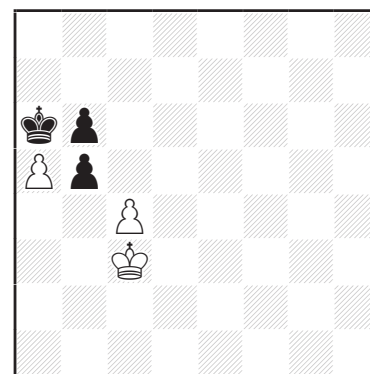
St-Germain-au-Mont-d'Or 2016
2° Mention d'Honneur



sd#6 (4+1) C+p
3 solutions
Dernier coup = ♔×♚é4
Einstein, Circé Parrain

R. Kraetschmer

St-Germain-au-Mont-d'Or 2016
3° Mention d'Honneur



h#4 2.1.1... (3+3) C+
Einstein, Circé Parrain

Prix : Pierre Tritten

Ce problème est d'une légèreté incroyable. Comme c'est un aidé 2 coups, il n'y a qu'une seule renaissance circé parrain dans chaque solution. On peut bien sûr regretter le ♚a5 qui évite un dual et que le ♚g2 ne serve que dans une solution, mais c'est un problème extrêmement homogène avec échange des rôles des deux pièces blanches et un beau coup d'attente avec ♙a7(♘). Zilahi et mats modèles en prime. Un bijou qu'on a vraiment envie de montrer et de remonter.

1. ♙a7(♘) ♖h1(♙) 2. ♗×h1(♘) ♙a4(♘); ♙g2)#
1. ♙é3(♘) ♙d5(♘) 2. ♚×d5(♙) ♖d4(♙); ♘d8)#

Première Mention d'Honneur : Pierre Tritten

Un autre beau problème de Pierre Tritten que ce thème a bien inspiré. On a là aussi un échange des rôles des deux pièces blanches et le même Pion noir qui est pris deux fois grâce au déplacement de la Dame noire. Le ♚é3 ne sert que dans une solution, par contre Le ♚d5 est bien indispensable pour éviter ♔d5(+♚d2). Contrairement à mes habitudes, j'aurais préféré qu'il soit présenté sous la forme de jumeaux sans le ♚ç6 au diagramme avec b) ♚g5→ç6, car cela permettrait que cela soit toujours le « même » Pion noir qui soit pris dans les deux jumeaux.

1. ♗4 ♘×g4(♙) 2. ♔é4(♖; ♚d1) ♙×d1(♖)#
1. ♗5 ♙×ç5(♖) 2. ♔h5(♖; ♚ç3) ♖×ç3(♔)#

Deuxième Mention d'Honneur : Cornel Pacurar et Adrian Storisteanu

1. ♗3(♚é5) 2. ♔f5 3. ♘×é5(♙) 4. ♔é4(♚d4) 5. ♗×d4(♘) 6. ♙d6(♘); ♚ç5)#
1. ♘b2(♖; ♚ç3) 2. ♘×ç3(♙) 3. ♔f4(♚d3) 4. ♔é4 5. ♗×d3(♘) 6. ♙a5(♘); ♚b5)#
1. ♘b4(♖; ♚ç5) 2. ♔×ç5(♘) 3. ♔é5(♚ç6) 4. ♔d6 5. ♔×ç6 6. ♘d3(♖; ♚d4)#

Bien sûr, la condition de série aide à obtenir le résultat, mais l'ensemble donne un résultat bien homogène avec ce pion noir absent du diagramme qui prend une case de blocage du roi noir dans les trois variantes. Dommage que le troisième mat ne soit pas lui aussi idéal.

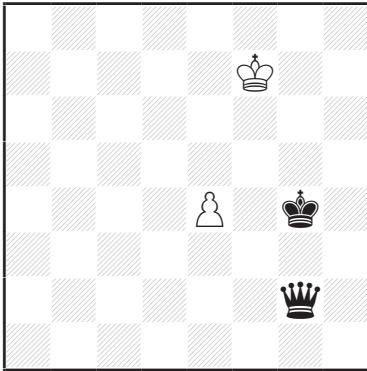
Troisième Mention d'Honneur : Ralf Kraetschmer

1. ♔×ç4(♘) ♔ç2(♖ç3) 2. ♔b5 a×b6(♘) 3. ♔a5(♚a6) ♔b3 4. ♚×b6(♙) ç4(♘b7)#
1. ♔×a5(♘) ♔d4(♖b6) 2. ♚b7(♚) ♔d5 3. ♔×ç4(♘) ♔ç5(♖b4) 4. ♚a5(♚) b5#

Un beau problème très léger avec deux mats idéaux dont un avec le même matériel qu'au diagramme.

C. Beaubestre

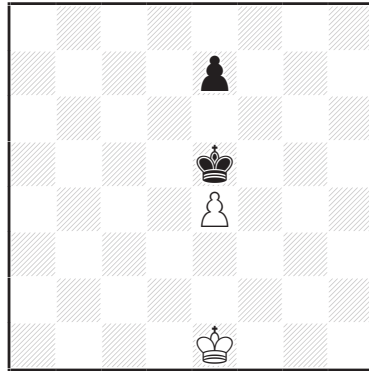
St-Germain-au-Mont-d'Or 2016
1°-2° Recommandé ex-æquo



h#6 2.1.1... (2+2) C+
Einstein, Circé Parrain

A. Biénabe

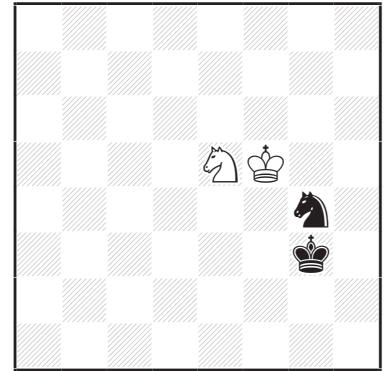
St-Germain-au-Mont-d'Or 2016
1°-2° Recommandé ex-æquo



h#6 (2+2) C+
b) ♖é4→é6
Einstein, Circé Parrain

S. Luce

St-Germain-au-Mont-d'Or 2016
3° Recommandé



h#4 duplex (2+2) C+
Einstein, Circé Parrain

Premier-Deuxième Recommandé ex-æquo : Claude Beaubestre

1. ♔d2(♚) é5 2. ♚d6(♗) é×d6(♘) 3. ♗g5(♗d7) ♔f8 4. ♗f5(♘) ♘×f5(♗)
5. ♗h6(♘g6)+ ♗×g6(♚)+ 6. ♗h7(♘g7) ♚×g7(♗)#
1. ♗×é4 ♗f6(♖é3) 2. ♗d4(♚) é×d4(♘) 3. ♗g3(♚d3) ♗f5 4. ♚f3(♗) ♘×f3(♗)
5. ♗h4(♗g4)+ ♗×g4(♚)+ 6. ♗h5(♗g5) ♚×g5(♗)#

Premier-Deuxième Recommandé ex-æquo : Alain Biénabe

- a) 1. ♗×é4 ♗f2(♖f5) 2. ♗f4 ♗f1 3. é5 f×é6 e.p.(♘)+ 4. ♗g3(♗f4) ♘×f4(♗)+
5. ♗h2(♗g3) ♗×g3(♚) 6. ♗h1(♗g2)+ ♚×g2(♗)#
b) 1. ♗×é6 ♗f1(♖f6) 2. ♗f5 f×é7(♘)+ 3. ♗g5(♗f7) ♗f2 4. f5 ♘×f5(♗)
5. ♗h4(♗g4) ♗×g4(♚)+ 6. ♗h3(♗g3)+ ♚×g3(♗)#

D'habitude, je n'aime pas mettre des ex-æquo, mais finalement j'ai renoncé à vouloir séparer ces deux problèmes qui ont la même longueur car présentant tous les deux la montée d'Einstein ♖→♘→♗→♚→♗. Celui de C. Beaubestre est sans jumeau et présente grâce à la Dame noire la descente ♗→♚→♗→♘→♖, mais le discriminant de celui d'A. Biénabe est excellent et il présente une prise en passant et une position faussement symétrique.

Je vous laisse choisir celui que vous préférez !

Troisième Recommandé : Sébastien Luce

- Trait aux Noirs : 1. ♗h3 ♘×g4(♗)+ 2. ♗g2(♗f3) ♗×f3(♚)
3. ♗h2(♗g3)+ ♗f4 4. ♗h3 ♚×g3(♗)#
Trait aux Blancs : 1. ♗é6 ♗×é5(♗) 2. ♗f5(♘f4) ♗×f4(♚)+
3. ♗g5(♘g4) ♗f3 4. ♗h4 ♚×g4(♗)#

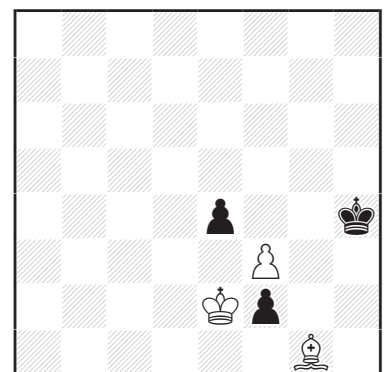
J'aime beaucoup les aidés duplex et ce problème ne pouvait donc que me séduire. C'est un beau wenigsteiner qui montre la montée d'Einstein C→F→T→D de façon simple et agréable

Quatrième Recommandé : Vlaicu Crişan

1. ♗f1 f×g1(♗) 2. ♗g2(♗h2) é×f3(♗) 3. ♗×g1(♚; ♖é2)
♗é5(♗; ♗f3) 4. ♗h1 ♗h3 5. é×f3(♘) é4(♗f2)#
1. ♗×f2 ♗g5(♗é3)+ 2. ♗é2 ♗f4 3. ♗×é3(♚) é×f3(♗; ♗f2)
4. ♗f1(♖g2) ♗×é3 5. g×f3(♘; ♚d4) ♗×f3(♗g3)#

V. Crişan

St-Germain-au-Mont-d'Or 2016
4° Recommandé



hs#5 (3+3) C+
Einstein, Circé Parrain

Cinquième Recommandé : Kostas Prentos

1. ♔×b3 ♕×b4(♖;♗a4)+ 2. ♔a2(♖a3) ♗×a3(♞)+
 3. ♔a1(♖a2) ♞a7(♗) 4. ♖×a7(♞)+ ♔×a7(♗a6)#
 1. ♔a5 ♗×b4(♞)+ 2. ♔a6(♖b5) ♞a5(♗)+
 3. ♖×a5(♞) ♕d4(♞;♗b6)+ 4. ♔×b6+ ♔b8(♗ç6)#

Enfin je clôture ce palmarès avec les deux aidés-inverses reçus. Je ne suis pas un fanatique de cette condition qui ne me parle pas vraiment et ne me convainc pas toujours, mais cela donne deux problèmes qui mélangent bien les deux conditions.

Je préfère celui de V. Crişan, car le coup forçant le mat par les Noirs n'est pas un coup d'échec, même si je regrette que le mat de la première version puisse être un mat venant d'une variante orthodoxe.

(■ Jérôme Auclair)

Section rétros :

Le concours de rétros demandait cette année des parties justificatives avec un échiquier cylindrique vertical (pas de pièce ou de condition féeriques). Il était demandé de n'envoyer qu'un seul problème pour les «cyber-participants». L'organisateur a reçu une vingtaine de problèmes, dont une petite moitié ont survécu aux démolitions (essentiellement de Michel et d'un programme écrit pour l'occasion par François Labelle !). Comme c'est désormais l'usage à Saint-Germain, le jugement a été rendu collectivement. Sept problèmes figurent au palmarès.

Un des thèmes les plus évidents qui soit réalisable avec un échiquier cylindrique est celui du coup nul d'une dame ou d'une tour qui effectue un tour complet sur une rangée. Le Premier Prix d'Andreï Frolkin ayant été démolé impitoyablement par le programme de François, nous reproduisons en lieu et place le problème d'Étienne Dupuis, publié dans l'annonce du concours.

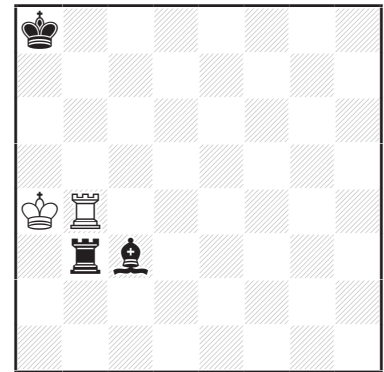
1. ♘h3 ç5 2. ♘b4 ç×b4 3. ♘a3 b×a3 4. h×a3 ♞a5 5. ♖h4 b6 6. f4 ♕f3 7. f5 h5 8. ♖h4 ♞h7 9. ♖h4 0-0-0 10. ♖h4 ♔b7 11. ♖h4 ♗hç8 12. ♖h4 ♗ç3 13. d×ç3 a6 14. ♞d3 ♞a7 15. ♕d2 ♞g6 16. 0-0-0

Le Premier Prix étant démolé, c'est l'initial Deuxième Prix qui remporte finalement la palme :

Premier Prix : Pascal Wassong

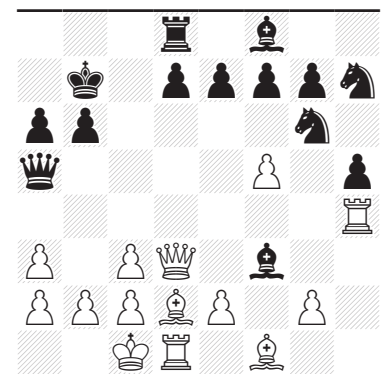
1. d4 ♞f6 2. ♕h6 ♗g8 3. é3 ♖ah8 4. ♞a6 ♞×a6 5. ♘d2 ♗b8 6. 0-0-0 ♗ba8 7. ♔b1 ♞b8 8. ♕a6 ♗gh8 9. ♘f1 ♞g8 10. ♕é1
 Très spirituel est le Premier Prix. Avec la condition, il est possible de perdre un temps tout en gardant les pièces dans la position d'origine. Encore fallait-il le démontrer, c'est chose faite. Détail plaisant : le Fou blanc va de ç1 en é1 par le chemin des écoliers.

K. Prentos St-Germain-au-Mont-d'Or 2016 5° Recommandé



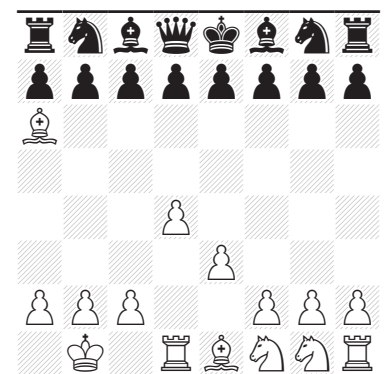
hs#4 2.1.1... (2+3) C+
 Einstein, Circé Parrain

É. Dupuis StrateGems 2000



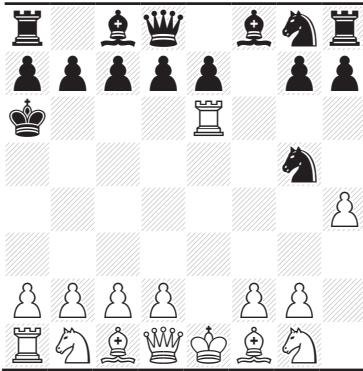
Partie (14+14)
 Justificative en 15,5 coups
 Cylindre vertical

P. Wassong St-Germain-au-Mont-d'Or 2016 1° Prix



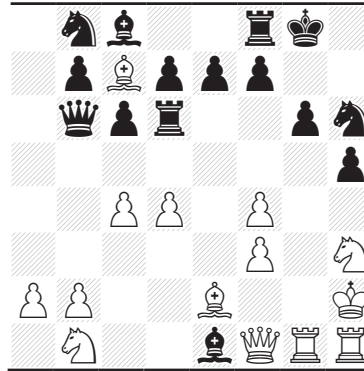
Partie (15+16) C+
 Justificative en 9,5 coups
 Cylindre vertical

M. Caillaud
St-Germain-au-Mont-d'Or 2016
2° Prix



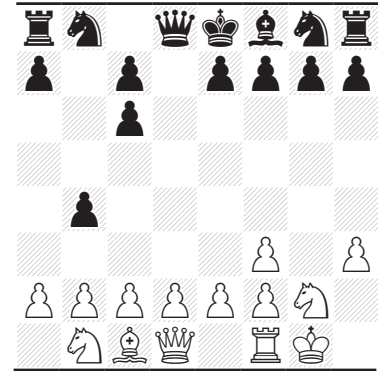
Partie (15+15) C+1
Justificative en 7,5 coups
Cylindre vertical

M. Caillaud & P. Rouzaud
St-Germain-au-Mont-d'Or 2016
1° Mention d'Honneur



Partie (14+15)
Justificative en 15,0 coups
Cylindre vertical

**T. Le Gleuher,
P. Wassong & J. Dupin**
St-Germain-au-Mont-d'Or 2016
2° Mention d'Honneur



Partie (14+15) C+1
Justificative en 8,0 coups
Cylindre vertical

Deuxième Prix : Michel Caillaud

1.é4 ♖a6 2.é5 ♘g5 3.é6 f×é6 4.h4 ♔f7 5.♖h3 ♚g6 6.♖é3 ♚h6 7.♖é2 ♚a6 8.♖×é6#

Autre task possible en cylindrique vertical : le mat par échec quadruple, montré ici de manière limpide.

Première Mention d'Honneur : M. Caillaud & Philippe Rouzaud

1.d4 ç6 2.♙f4 ♚b6 3.♙ç7 a5 4.f4 h5 5.♙f2 ♖h6 6.♙g3 a4 7.h4 a×h3 e.p. 8.♙h2 h×g2 9.♘h3 g1=♘ 10.ç4 ♘f3 11.é×f3 ♖d6 12.♙é2 g6 13.♙f1 ♙é1 14.♖g1 ♘h6 15.♖ah1 0-0-0-0

La première Mention d'Honneur montre un Valladao spécifique avec une prise en passant à travers le bord de l'échiquier, un roque élargi et une promotion Ceriani-Frolkin.

Deuxième Mention d'Honneur : Thierry Le Gleuher, Pascal Wassong & Jacques Dupin

1.♘f3 b5 2.♘h4 ♙f3 3.g×f3 b4 4.♙ç6 d×ç6 5.h3 ♚d6 6.♖h2 ♚×h2 7.♘g2 ♚d6 8.0-0-0-0 ♚d8

La deuxième Mention d'Honneur cache un mystère : comment les blancs peuvent-ils perdre un temps pour atteindre cette position en huit coups, quand sept suffisent ? Par le délicat 6. ♖h2 qui laisse le soin à la ♖a1 de roquer à la place de sa comparse.

Troisième Mention d'Honneur : Thierry Le Gleuher

Encore un mat par échec quadruple. Un autre schéma est-il possible ?

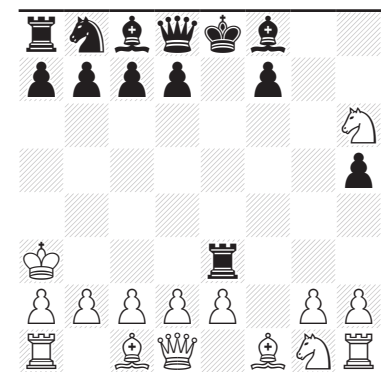
1.♘ç3 g5 2.♘d5 g4 3.♘×é7 g3 4.♘×g8 g×f2+ 5.♙×f2 h5 6.♙g3 ♖h6 7.♙h3 ♖é6 8.♘h6 ♖é7 9.♙a3 ♖é3#

La quatrième Mention d'Honneur, composée par Jacques Dupin et Maryan Kerhuel, a été démolie après coup (la semaine suivante) et finalement retirée du palmarès. Les juges qui ont une certaine expérience en ce qui concerne les parties justificatives (!), considèrent que ce problème n'est peut-être pas corrigéable...

Premier Recommandé : Michel Caillaud

L'échec quadruple s'obtient par la double batterie ♚♙+♖. La première idée est d'utiliser la Dame et le Fou sur leur case d'origine mais cela demande un minimum de 6,5 coups :

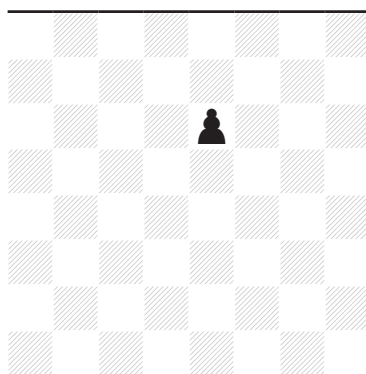
T. Le Gleuher
St-Germain-au-Mont-d'Or 2016
3° Mention d'Honneur



Partie (14+14) C+1
Justificative en 9,0 coups
Cylindre vertical

M. Caillaud

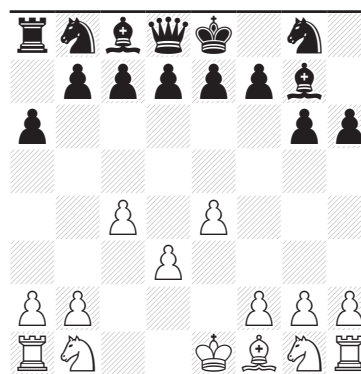
St-Germain-au-Mont-d'Or 2016
1° Recommandé



Compléter la position pour
une Partie Justificative en 6,0
coups, se terminant par un
échecs quadruple (C+)
Cylindre vertical

M. Bonavoglia

St-Germain-au-Mont-d'Or 2016
2° Recommandé



Partie (14+15) C+1
Justificative en 4,5 coups
Cylindre vertical

1.é4 f5 2.h4 f×é4 3.♖h3 ♔f7 4.♖é3 ♔g6 5.♖×é4 ♔h6 6.♖é2 ♔a6 7.♖é6# (partie non unique : il faudrait plus de coups pour une partie unique cf. 2^{ème} Prix et 3^{ème} M.H.). Il faut donc chercher une autre configuration pour honorer l'énoncé !

1.é4 é6 2.♖×b7 ♔a3 3.♖×a7 ♖×a7 4.é5 ♖b7 5.♔é2 ♔a8 6.♔f3 ♖b3++++

Le ♗é6 élimine la solution alternative 1...ç5 2...♔a5 et évite aussi au solutionniste de se perdre dans l'essai ♖é7-é3++++...)

Deuxième Recommandé : Marco Bonavoglia

1.é4 g6 2.♖a6 h×a6 3.ç4 ♖h6 4.d3 ♗g7 5.♗×h6 a×h6

1.ç4 a6 2.♖g6 h×g6 3.d3 ♖h6 4.♗×h6 g×h6 5.é4 ♗g7

Pour finir, une amusette avec deux solutions montrant deux paires de Pions imposteurs.

À noter que si le programme de François Labelle a fait des ravages puisqu'il a démoli le Premier Prix d'Andreï Frolkin, il a aussi validé toutes les parties justificatives «courtes» (sauf la Première Mention d'Honneur), notée « C+1 », ceci en ayant bien à l'esprit qu'il n'a été testé que sur une petite quantité de parties et qu'il contient peut être des bugs.

(■ Michel Caillaud, Philippe Rouzard, Thierry Le Gleuher, Pierre Tritten et Axel Gilbert)

Section aidés orthodoxes :

Thème : Mats aidés de toutes longueurs présentant le thème Onkoud-St Germain dont la définition est : Échange de déclouages indirects de deux pièces blanches A et B par deux pièces noires C et D.

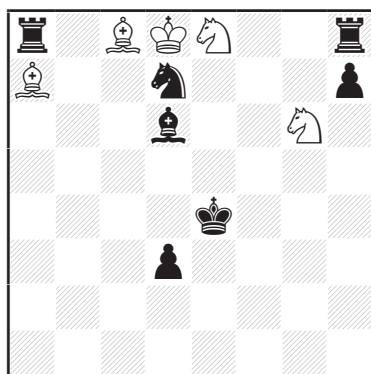
Pour ce tournoi de composition de la RIFACE 2016 à St-Germain-au-Mont-d'Or, Jérôme Auclair m'a confié treize problèmes de quinze auteurs et de neuf pays. Ils comprenaient dix h#2 et trois h#3 que j'ai choisi de juger en deux sections séparées.

Section h#2 : J'ai été un peu déçu de ne pas voir de problèmes à trois phases qui auraient pu mener à un triple déclouage cyclique. Sur les neuf biphasés de la section, la variable d'ajustement stratégique m'a semblé être la rivalité entre la variété et la répétition du nombre de cases d'arrivée des huit coups joués.

V. Semenenko

St-Germain-au-Mont-d'Or 2016

1° Prix

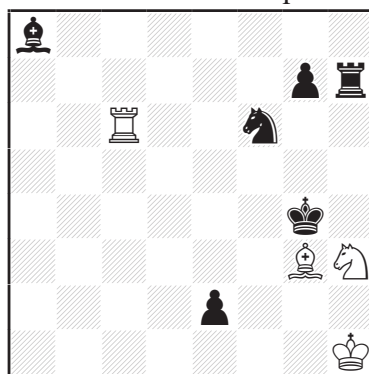


h#2 2.1.1.1. (5+7) C+

R. Riva

St-Germain-au-Mont-d'Or 2016

2°-3° Prix ex-æquo

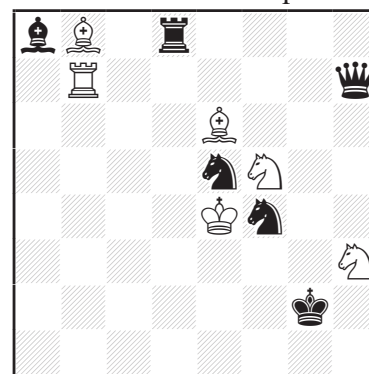


h#2 2.1.1.1. (4+6) C+

M. Kerhuel & J. Dupin

St-Germain-au-Mont-d'Or 2016

2°-3° Prix ex-æquo



h#2 2.1.1.1. (6+6) C+

Nous parlons de cases d'arrivées et non de demi-coups complets, car les cases de départs peuvent changer différemment, étant joués par une autre pièce sur la même case, avec des mécanismes d'alternance, ce qui ouvre des perspectives. Variétés ou répétitions sont des objets légitimes, à condition de bien capitaliser sur ce choix. Dans mon appréciation ont aussi compté les mats modèles, la qualité du jumelage éventuel, l'économie (Meredith) et l'esthétique visuelle.

Premier Prix : Valery Semenenko

1. ♖b8 ♙g4 2. ♙f8 ♜f6#

1. ♜f8 ♜g7 2. ♙b8 ♙b7#

Avec le choix minime de deux répétitions de cases (b8 et f8), d'ailleurs alternées, cette œuvre s'est imposée à moi par la qualité de son architecture et la beauté de ses mats modèles. Une belle unité de style.

Deuxième-Troisième Prix ex-æquo : Rodolfo Riva

1. ♜h5 ♜f2+ 2. ♙f3 ♜c3#

1. ♜é4 ♜g6+ 2. ♙h5 ♜f4#

Un coup de cœur pour la fraîcheur de cette fleurette à sept cases uniques (sauf h5), et mats modèles. Un Meredith à dix pièces.

Deuxième-Troisième Prix ex-æquo : M. Kerhuel et J. Dupin

1. ♜c6 ♜b1 2. ♜g6 ♜é3#

1. ♜ég6 ♜g3 2. ♜d5 ♜b2#

Encore sept cases diverses d'arrivées, sauf g6 sur alternance des deux Cavaliers noirs, dans cette œuvre aristocratique (sans Pion), avec un bon mécanisme. Dommage que les mats ne soient pas modèles.

Première Mention d'Honneur : Jorge Kapros & Jorge Lois

a) 1. ♙é8 ♜c6 2. ♙a5 ♙é7#

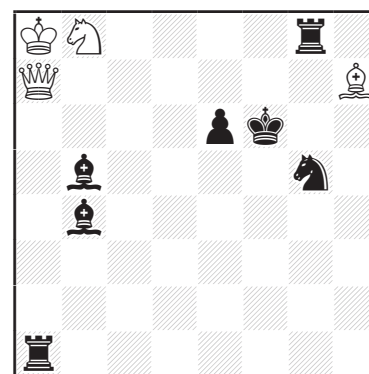
b) 1. ♙a6 ♙h7 2. ♙f8 ♜d7#

Le champion des coups variés (huit sur huit). Position légère avec jumelage intéressant. Festival des Fous noirs.

J. Kapros & J. Lois

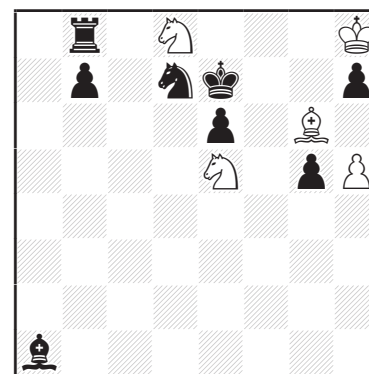
St-Germain-au-Mont-d'Or 2016

1° Mention d'Honneur

h#2 (4+7) C+
b) - ♙h7**V. Crişan**

St-Germain-au-Mont-d'Or 2016

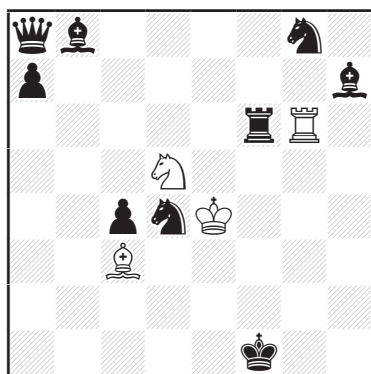
2° Mention d'Honneur



h#2 2.1.1.1. (5+8) C+

V. Medintsev

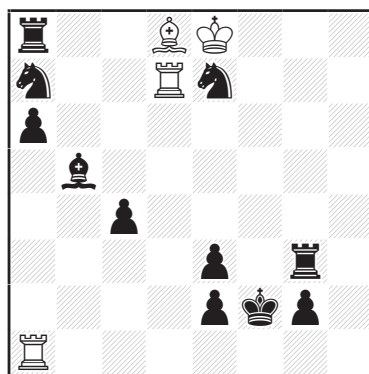
St-Germain-au-Mont-d'Or 2016
3° Mention d'Honneur



h#2 (4+9) C+
b) ♔f1→b1

M. Parrinello

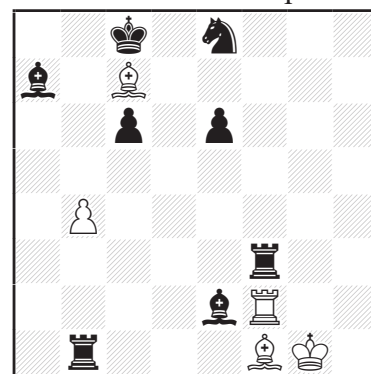
St-Germain-au-Mont-d'Or 2016
4° Mention d'Honneur



h#2 (4+11) C+
b) ♖g3→f3

V. Nefyodov

St-Germain-au-Mont-d'Or 2016
Mention d'Honneur Spéciale



h#2 (5+8) C+
Voir texte !

Deuxième Mention d'Honneur : Vlaicu Crișan

1. ♘f8 ♗dç6+ 2. ♔f6 ♗g4#

1. ♘f6 ♗éc6+ 2. ♔f8 ♗×é6#

Par opposition ce problème plaide pour les répétitions, par pièces alternées, sur les cases f8 et f6 pour les Noirs, ainsi que ç6 pour les Cavaliers blancs. Seuls restent distinctes les cases de mats.

Troisième Mention d'Honneur : Vitaly Medintsev

a) 1. ♖f5 ♖g2 2. ♘ç6 ♗é3#

b) 1. ♖ç6 ♗b4 2. ♘f5 ♖g1#

L'élément nouveau de cette œuvre est un antidual doublé sur les premiers coups noirs :

a) 1. ♘f5? ♖g2 2. ♖ç6 ♗é3+ 3. ♘×é3! et b) 1. ♘ç6? ♗b4 2. ♖f5 ♖g1+ 3. ♖f1!

Si le premier effet antidual est actif (gain direct de contrôle de la case é3), celui de b) reste passif (la Tour noire gardant déjà f1 dès le début). Il aurait fallu que cette Tour vienne de h5 par 2. ♖h5-f5, mais cette Tour perdrait l'accès à ç6 dans b). Sinon deux cases répétées thématiques, f5 et ç6.

Quatrième Mention d'Honneur : Mario Parrinello

a) 1. ♘éc8 ♗h4 2. ♘ç6 ♖f7#

b) 1. ♘éc6 ♖f7 2. ♘ç8 ♗h4#

En tête des répétitions avec deux cases en alternance chez les Noirs (ç8 et ç6) et deux demi-coups complets pour les Blancs (♗h4 et ♖f7). Mats de clouage.

Mention d'Honneur Spéciale : Vladislav Nefyodov

a) 1. ♖é3 ♖f7 2. ♗d1 ♗a6#

b) ♔ç8→d7 : 1. ♗d1 ♗a6 2. ♖é3 ♖f7#

c) =b) ♔d7→é6 : 1. ♖é3 ♖f7 2. ♗d1 ♗ç4#

d) =c) ♔é6→e7 : 1. ♗d1 ♗ç4 2. ♖é3 ♖f7#

e) =d) ♔é7→e4 : 1. ♗d1 ♗ç4 2. ♖é3 ♖f4#

f) =e) ♔é4→d5 : 1. ♖é3 ♖f4 2. ♗d1 ♗ç4#

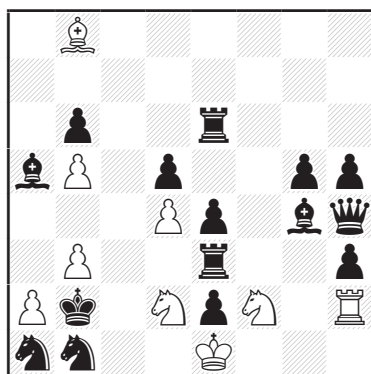
Voilà qui va tout remettre en cause, cette œuvre à six phases, humoriste et provocatrice. Sur les 24 demi-coups possibles, les coups noirs ♖é3 et ♗d1 apparaissent six fois chacun, les blancs ♖f7 et ♗ç4 quatre fois, ♗a6 et ♖f4 deux fois, soit donc six demi-coups complets en tout répétés plusieurs fois. Le Roi noir tire les fils de façon virtuelle, par jumelage. Tous les mats sont modèles. Une curiosité.

Section h#3 : Point n'est besoin, dans cette section, de disséquer les répétitions ; dans chaque problème, les déclouages sont quadruplés en deux phases. À chaque œuvre sa pincée d'éléments nouveaux.

M. Caillaud

St-Germain-au-Mont-d'Or 2016

1° Prix

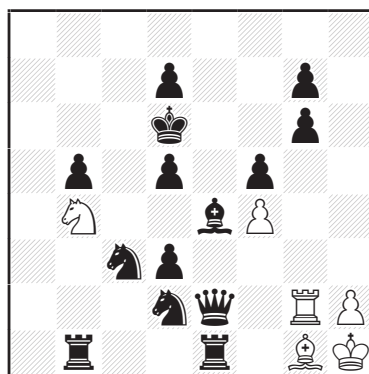


h#3 2.1.1.1.1.1. (9+15) C+

K. Prentos

St-Germain-au-Mont-d'Or 2016

2° Prix

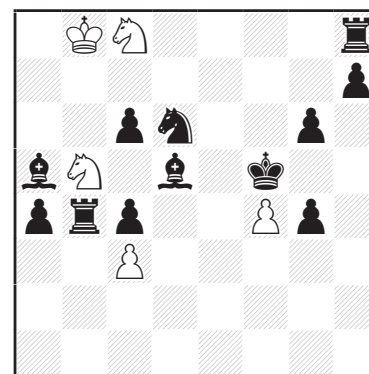


h#3 (6+14) C+
b) ♜d5→g4

M. Witztum

St-Germain-au-Mont-d'Or 2016

3° Prix



h#3 (5+12) C+
b) ♜g6→é4

Premier Prix : Michel Caillaud

1. ♜c3 ♜f1 2. é×f1=♜ ♜d6 3. ♜g3 ♜d3#

1. ♜g3 ♜d1+ 2. é×d1=♜ ♜f4 3. ♜dç3 ♜ç4#

Dans chaque solution, deux déclouages successifs sont effectués par la Tour noire é3 et les deux Cavaliers noirs promus. Les Blancs ont une demi-batterie masquée horizontale qui sera dégagée pour mater en échecs doubles, l'autre Cavalier blanc ayant disparu dans les promotions diagonales du Pion noir en Cavalier noir. Appui décisif du Fou blanc b8.

Deuxième Prix : Kostas Prentos

a) 1. ♜éç1 ♜ç6 2. ♜d1 ♜b6 3. ♜f3 ♜×g6#

b) 1. ♜ç6 ♜a6 2. ♜d5 ♜×é2 3. ♜f1 ♜ç5#

Avant les deux déclouages successifs dans chaque phase, les Noirs effectuent un coup critique thématique (1. ♜éç1! et 1. ♜ç6) nécessaire au résultat. On aurait aimé un discriminant plus feutré.

Troisième Prix : Menachem Witztum

a) 1. ♜d8 ♜b6 2. ♜é4 ♜d5 3. ♜b7 ♜d4#

b) 1. ♜b6 ♜ç7 2. ♜é6 ♜d5 3. ♜é8 ♜çé7#

Une position améliorée d'une première esquisse. En plus des doubles-déclouages des deux Cavaliers blancs, il y a un jeu intéressant : une rotation de fonctions sur les cases é4, é6 et g6 par selfblocks actifs du ♜d5, blocages passifs par les pions du discriminant, et gardes par les Cavaliers blancs matants en g6 et é6.

Un tournoi intéressant. Mes compliments aux participants.

(■ Yves Tallec)



Traditionnellement, la RIFACE est pour l'AFCE (Association Française pour la Composition Échiquéenne), l'occasion d'organiser son Assemblée Générale annuelle. Le retour sur les activités de l'année passée est positif avec la tenue de l'ISC à Montreuil et la participation de la France au Championnat du monde des solutionnistes comme à celui des compositeurs, qui comportait pour la première fois une section «rétro». Une décision importante a été prise, celle d'inscrire le championnat de France de solution dans le calendrier de la coupe du monde de résolution. Nul doute que ce sera l'occasion de recevoir de nouveaux participants à Saint-Germain-au-Mont-d'Or en 2017.

(■ Axel Gilbert)

CHAMPIONNAT DE FRANCE RETRO DE SOLUTIONS 2016

R1

Construire avec les deux Rois et un Fou une position avec les propriétés suivantes :

1 - l'ensemble Roi blanc et Fou a fait un nombre minimum de coups

2 - il n'y a qu'une seule possibilité d'ajouter une Dame

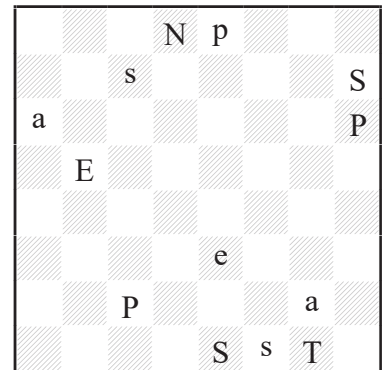
a) blanche

b) noire

pour obtenir une position de mat

Combien de solutions ?

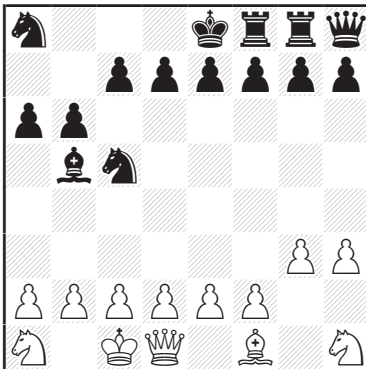
R2



b) a a6→a4

Voir texte !

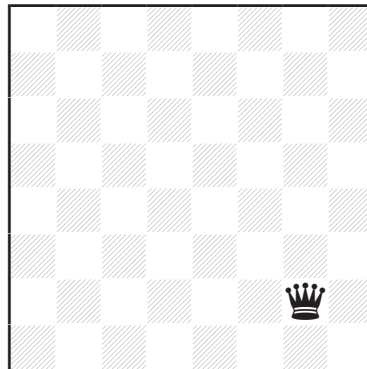
R3



Voir texte !

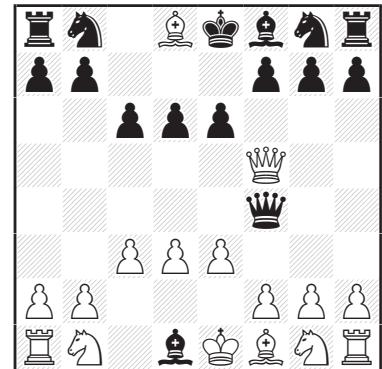
(13+15)

R4



Compléter la position (0+1)
 pour une Partie Justificative
 en 4,0 coups se terminant
 par un mat.

R5

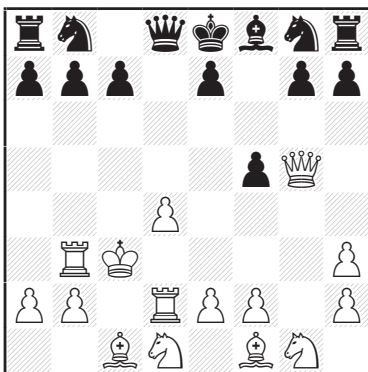


Partie

(16+16) C+

Justificative en 7,0 coups

R6

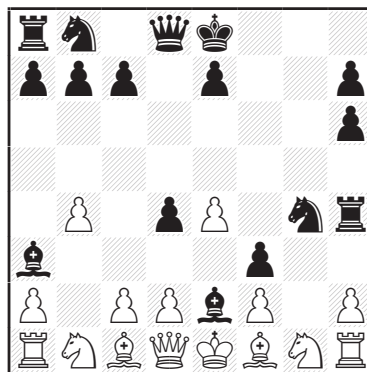


Partie

(15+14) C+

Justificative en 16,5 coups

R7

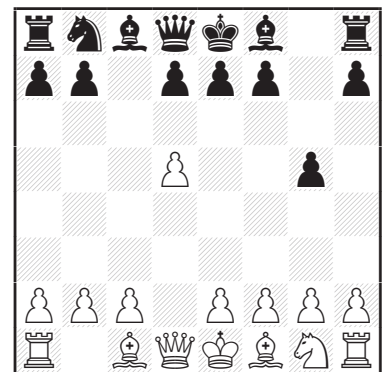


Partie

(15+16) C+

Justificative en 16,5 coups

R8



Partie

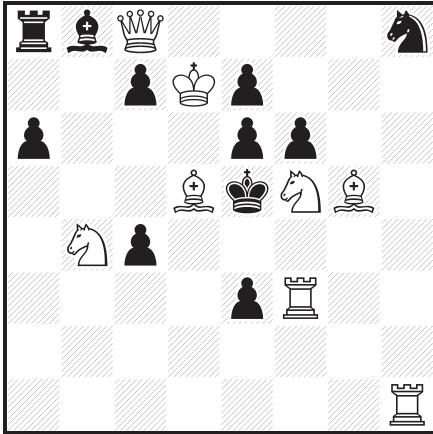
(15+14) C+

Justificative en 9,5 coups

Minimum

CHAMPIONNAT DE FRANCE DES SOLUTIONNISTES 2016

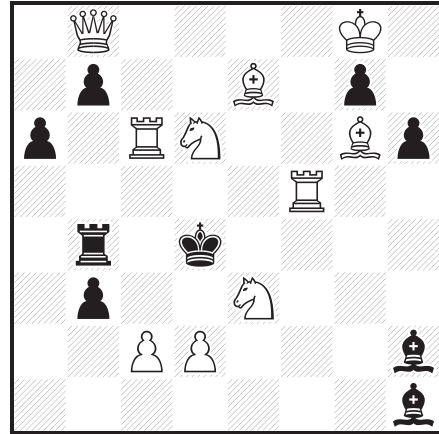
1



#2

(8+11) C+

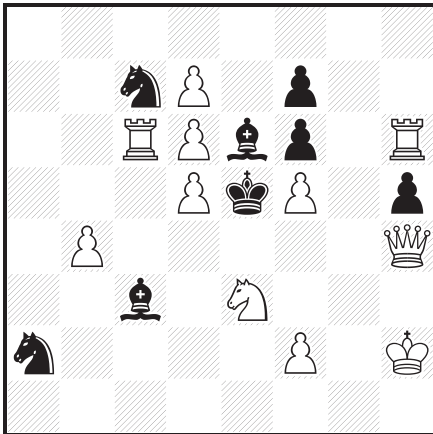
2



#2

(10+9) C+

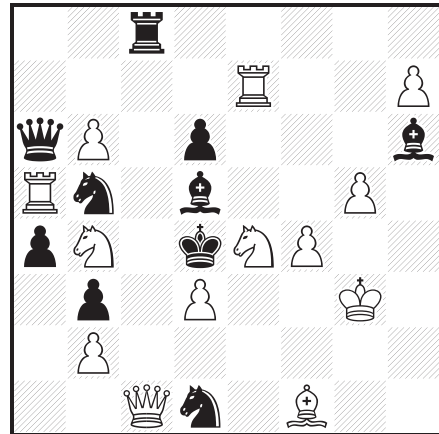
3



#3

(11+8) C+

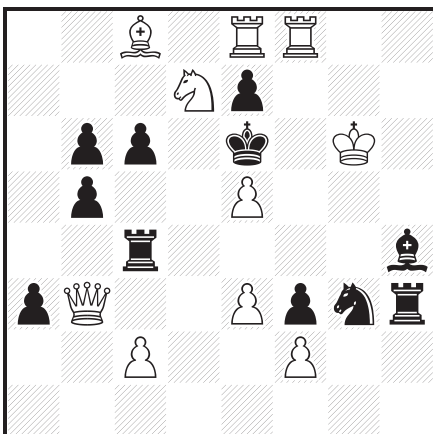
4



#3

(13+10) C+

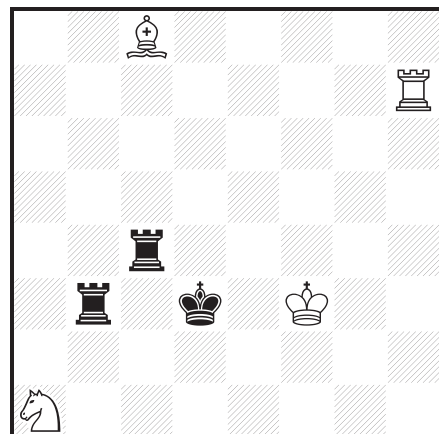
5



#4

(10+11) C+

6

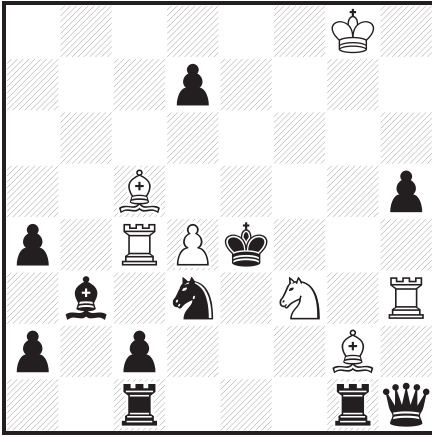


+

(4+3)

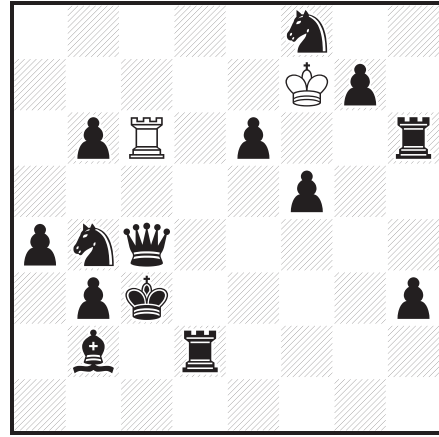
1, 2 : donner la clé. 3, 4, 5, 9, 10 : donner la clé, la menace éventuelle et les variantes jusqu'aux coups blancs qui précèdent le mat. 6 : donner la variante principale.

7



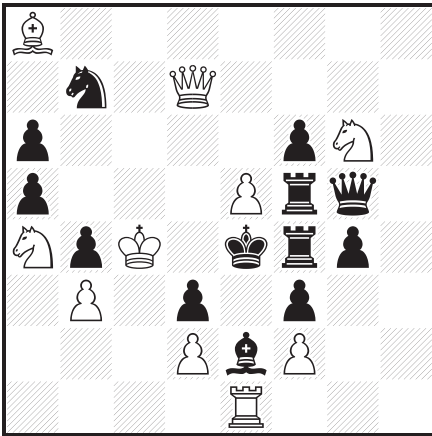
h#2 2.1.1.1. (7+11) C+
 b) ♞d3→é1

8



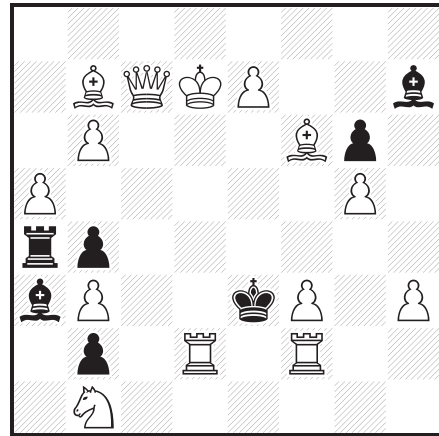
h#4 2.1.1... (2+14) C+

9



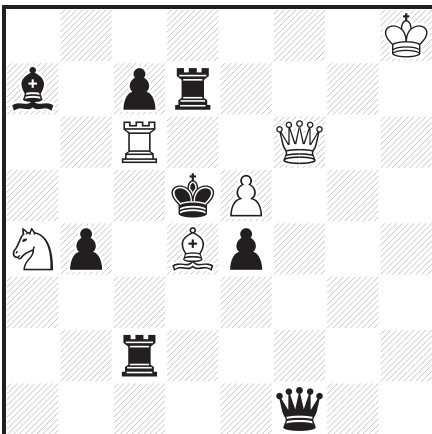
s#2 (10+13) C+

10



s#4 (14+7) C+

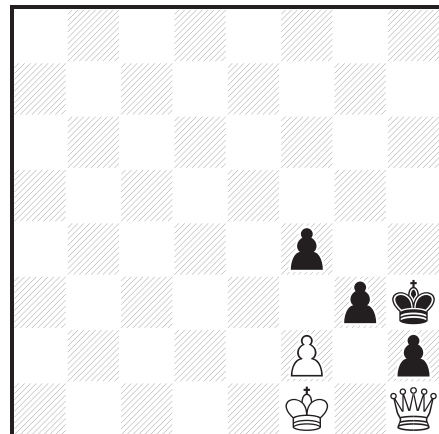
11



sh#5 (6+8) C+

b) ♞é5→é6
 Madrasi

12



hs#4 (3+4) C+

b) ♞h1→g1

7, 8, 11, 12 : donner la solution complète.

Temps limite : 2h30

CHAMPIONNAT DE FRANCE RÉTRO DE SOLUTIONS 2016

1 - Werner Keym (inédit pour Phénix)

Cinq positions différentes :

- 1) ♖é1 ♙d3 - ♚é3 : +♗é4#, +♗ç1# ; un coup : ♙f1→d3
- 2) ♖é1 ♙f3 - ♚é3 : +♗é4#, +♗g1# ; un coup : ♙a8→f3 (Fou blanc = pièce promue)
- 3) ♖g1 ♙ç1 - ♚f3 : +♗g2#, +♗g2# ; un coup : 0-0
- 4) ♖f1 - ♚h2 ♙é1 : +♗g2#, +♗f2# ; un coup : ♖é1→f1 (Fou noir = pièce promue)
- 5) ♖ç1 - ♚a2 ♙d1 : +♗b2#, +♗ç2# ; un coup : 0-0-0 (Fou noir = pièce promue)

2 - Andreï Frolkin & Jeff Coakley "The French Key" (inédit pour Phénix)

E=Roi, A=Pion, P=Tour, S=Fou, T=Cavalier, N=Dame

Le Pion (a) a6 ou a4 ne doit pas donner échec au Roi (E) b5, déjà en échec par le Fou (s) f1, ce qui détermine la couleur des pièces.

- a) Majuscules = Noirs, Minuscules = Blancs ; derniers coups : -1.♖d3×♙é3 d4×é3+ e.p. -2.é2-é4
- b) Majuscules = Blancs, Minuscules = Noirs ; dernier coup : -1.f2-f1=♙+ ou -1.é2×f1=♙+

3 - Yoav Ben-Zvi, après Carl Erik Israël Lind (inédit pour Phénix)

a) neuf coups de Roi ont été obligatoirement joués :

♖é1-f1, ♖f1-é1, ♖é1-d1, ♖d1-ç1, ♚é8-d8, ♚d8-ç8, ♚ç6-b7, ♚ç8-d8, ♚d8-é8

b1) le minimum est de seize coups :

♙b1-ç3-é4-g3-h1, g2-g3, ♙f1-h3, ♖é1-f1-g2, ♗d1-g1, ♖g2-f1-é1-d1-ç1, ♗g1-d1, ♙h3-f1, h2-h3

b2) ♙g1-f3-d4-b3-a1 (4) ; ♚é8-d8-ç8-b7-ç6-b7-ç8-d8-é8 (8) ; ♗d8-b8-b7-ç8-h8 (4) ; ♗h8-b8-g8 (2) ; ♗a8-a7-b7-b8-f8 (4) ; ♙ç8-a6-ç8 (2) ; ♙b8-a6-ç5 (2) ; ♙g8-f6-é4-ç5 (3) ; a7-a6 (1) ; b7-b6 (1).

4 - François Labelle (inédit pour Phénix)

1.é3 é6 2.♖é2 ♗g5 3.♖f3 ♗×g2+ 4.♖f4 ♙d6#. Petit puzzle : on est bien tenté de mater le ♖ en g1...

5 - François Labelle (inédit pour Phénix)

1.ç3 d6 2.♗ç2 ♙g4 3.♗f5 é6 4.d3 ♗h4 5.♙g5 ç6 6.é3 ♙d1 7.♙d8 ♗f4 (C+)

Asymétrie (position symétrique mais pas la solution...).

6 - Roberto Osorio & Jorge J. Lois (inédit pour Phénix)

1.♙f3 d5 2.♗g1 ♙h3 3.g×h3 d4 4.♗g3 d3 5.♙g1 d×ç2 6.d4 ♙f6 7.♗d2 ♙é4 8.♗g5 f6 9.♙f4 ç1=♙ 10.♗b3 ♙é3 11.♙ç3 ♙d2 12.0-0-0 ♙é4+ 13.♖ç2 ♙ç1 14.♙×ç1 f5 15.♗d2 ♙f6 16.♙d1 ♙g8 17.♖ç3 (C+). Partie du futur, avec 2+2 switchbacks dont un Fou Donati capturé après son switchback.

7 - Gligor Denkovski, Ivan Denkovski & Michel Caillaud (inédit pour Phénix)

1.é4 ♙f6 2.♗h5 ♗g8 3.♗h6 g×h6 4.b4 ♗g4 5.♙b2 ♗h4 6.g4 d5 7.g5 ♙g4 8.g6 ♙é2 9.g7 ♙g4 10.g8=♗ f5 11.♙h8 f4 12.♗g7 f3 13.♗b2 ♙g7 14.♗ç1 ♙b2 15.♗d1 ♙a3 16.♙b2 d4 17.♙ç1 (C+) Dame Pronkin et switchback de Fou pour la laisser rentrer. Inspiré par GD+ID (Die Schwalbe 2009, 4^{ème} M.H.). Gligor est décédé en 2015 et ce développement provient d'échanges avec son fils Ivan, qui a approuvé la triple signature.

8 - Bernd Gräfrath (inédit pour Phénix)

1.d4 ç6 2.d5 ç5 3.♗d4 ç4 4.♗é5 ç3 5.♙×ç3 g6 6.♙é4 g5 7.♙f6+ ♙×f6 8.♗×f6 ♗g8 9.♗d4 ♗h8 10.♗d1 (C+) Petit puzzle : comment le Cavalier noir g8 a-t-il disparu ?

CHAMPIONNAT DE FRANCE CLASSIQUE DE SOLUTIONS 2016

1 - Dmitry Banny (Bulletin du Club Central d'Échecs d'U.R.S.S. 1973, 1° Prix)

1. ♖d1? [2. ♜ç6# **A**] mais 1...é×d5! **a**
 1. ♖hf1? [2. ♖×é3# **B**] mais 1...é×f5! **b**
 1. ♔ç6, ♚g8? [2. ♚×é6#] mais 1...é×f5, ♜f7!

1. ♖h4! **(5 pts)** [2. ♖é4#]

- 1...é×d5 **a** 2. ♜ç6# **A**
 1...é×f5 **b** 2. ♖×é3# **B**
 1...f×g5 2. ♚×h8#

2 - Marjan Kovačević (Inédit pour le Tournoi Olympique de la FIDE)

1. ♜é4! **(5 pts)** [2. ♖d5#]
 1... ♙×é4(♙é5, ♖b5, ♔×é4, b×ç6)
 2. ♙ç5(♚×é5, ♖ç4, ♖f4, ♚×b4)#

3 - Valentin Rudenko (Schach-Echo 1978)

- 1.d8=♜! **(1 pt)** [2.d×é6 **(1 pt)** ~ 3. ♜×f7#]
 1... ♙×d5 2. ♔g3 **(1 pt)** [3. ♚f4#] ♜é6 3. ♜×f7#
 2... ♙é4 3. ♚×f6#
 1... ♜×d5 2.f3 **(1 pt)** [3. ♚é4#] ♜f4 3. ♚×f6#
 2... ♙×f5 3. ♜ç4#
 1... ♙d2 2. ♜ç4+ **(1 pt)** ♔×d5 3. ♖ç5#
 2... ♔×f5 3. ♖×f6#

4 - Rauf Aliovsadzade & Zuleyha Eyvazova
 10^{ème} Championnat par Équipe de l'URSS 1978

1. ♜ç5! [2. ♖é4+ ♙×é4 3. ♜é6#] **(1 pt)**
 1... ♜ç7 2. ♜é6+ ♜×é6(♙×é6)
 3. ♖×d5(♜ç6)# **(0,8 pt)**
 1... ♖é8 2. ♜ç6+ ♙×ç6 3. ♚ç4# **(0,8 pt)**
 1... d×ç5 2. ♚ç4+ ♙×ç4 3. ♖é4# **(0,8 pt)**
 1... ♜bç3 2. b×ç3+ ♜×ç3 3. ♚é3# **(0,8 pt)**
 1... ♖×ç5 2. h8=♚+ ♙g7 3. ♚×g7# **(0,8 pt)**

5 - Leonid Lyubashevski & Leonid Makaronez
 Sachová Skladba 2002-08, Recommandé

1. ♖d8! [2. ♜ç5+ ♔×é5 3. ♜d3+ ♔é4
 4. ♖f4#] **(1 pt)**
 1... ♙f6 2. ♜b8+ ♔×é5 3. ♜×ç6+ ♔é4 4. ♚d3#
 3... ♖×ç6 4. ♚d5# **(1,5 pt)**
 1... ♙g5 2. ♜f6+ ♔×é5 3. ♜g4+ ♔é4 4. ♚d3#
 3... ♖×g4 4. ♚é6# **(1,5 pt)**
 1... ♔d5 2. ♔f7 ~ 3. ♚d3+ ♖d4 4. ♚×d4# **(1 pt)**

6 - Yochanan Afek

(Jubilé Hongrie-1100 1997, Recommandé)

1. ♙f5+ ♔d4+ 2. ♜×b3+ **(1 pt)** ♔é5
 3. ♙d3 **(1 pt)** ♖ç3 4. ♖h5+ ♔d6 5. ♜d4 **(1 pt)**
 ♖×d3+ 6. ♔é4 **(1 pt)** ♖d1 7. ♖d5+ **(1 pt)**

7 - Vitaly Medintsev

Schach 2010 (avec jumeaux inverses), 1° Prix

- a) 1. ♖gd1 ♙d6 2. ♚é1 ♜h4# **(1,25 pt)**
 1.a3 ♖×h5 2. ♙a4 d5# **(1,25 pt)**
 b) 1. ♖f1 ♙×f1 2. ♔é3 d5# **(1,25 pt)**
 1.d5 ♖×ç2 2. ♔d3 ♜×é1# **(1,25 pt)**

8 - Stefan Parzuch

Jubilé Rybak-Murdzia 2000-01 2° Prix

- 1.g6 ♔f6 2.f4 ♔é5 3. ♚ç5+ ♔é4
 4.b5 ♖×ç5# **(2,5 pts)**
 1. ♜g6 ♖ç8 2. ♚ç7+ ♔×é6 3. ♜d3 ♔d5
 4. ♚ç4+ ♖×ç4# **(2,5 pts)**

9 - Eugeniusz Iwanow

(Wola Gulowska 2007 2° Prix)

1. ♜f8? [2. ♚×d3+ ♔×é5#] mais 1...f×é5!

- 1.é×f6! [2. ♜ç5+ ♖×ç5#] **(1 pt)**
 1... ♚×g6 2. ♚×d3+ ♔é5# **(2 pts)**
 1... ♖d5 2. ♚×d5+ ♚×d5# **(2 pts)**

10 - Alexei Kargapolov

(Quartz 2002-04 1° Mention d'Honneur)

1. ♔ç6! blocus **(1 pt)**
 1... ♖×a5 2. ♖fé2+ ♔×f3 3. ♔d7+ ♖d5+
 4. ♔é6 ♙g8# **(2 pts)**
 1... ♙g8 2. ♖dé2+ ♔d3 3. ♚d6+ ♙d5+
 4. ♔ç5 ♖×a5# **(2 pts)**

11 - Gerd Rinder (Die Schwalbe 1992 3° Prix)

- a) 1. ♔×ç6 2. ♔d5 3. ♖f2 4. ♚a6
 5. ♔×é5 ♜b6# **(2,5 pts)**
 b) 1. ♔×d4 2. ♔d5 3. ♙f2 4. ♚a1
 5. ♔×é6 ♜ç3# **(2,5 pts)**

12 - Vlaicu Crişan (Inédit pour Phénix)

- a) 1. ♚g1 h1=♖ 2.f3 ♖h2 3. ♚f2 g2+
 4. ♔g1 ♖h1# **(2,5 pts)**
 b) 1.f×g3 ♔g4 2. ♔g2 f×g3 3. ♔h1 ♔h3
 4. ♚d4 g2# **(2,5 pts)**